

## PÄÄKIRJOITUS



### Sairausvakuutus - tasa-arvoinen vakuutus

Viime viikkojen aikana on päivä- ja iltalehtien pääkirjoituksissa ja yleisönosastoissa käyty sairausvakuutuksen ympärillä keskustelua, joka on ajoittain saanut huvittaviakin piirteitä.

On väitetty, että sairausvakuutus hyödyttäisi eniten hyvin ansaitsevia. Tosiasiassa mitä enemmän ansaitsee, sitä enemmän sekä työntekijä että

hänen työnantajansa maksavat sairausvakuutusmaksua. Vaikka hyvin ansaitseva maksaa palkastaan tuhansia euroja sairausvakuutusmaksuja vuodessa, hän saa täsmälleen samansuuruisen Kela-korvauksen korvalla lääkärisä käynnistä kuin sellainen ihminen, joka maksaa sairausvakuutusmaksua vain muutamia kympejä tai ei yhtään. Sairaanhoidovakuutus on hyvin sosiaalinen vakuutus.

On myös väitetty, että sairausvakuutus olisi yritystukea terveydenhoitoalan yrityksille. Tällöin on unohtunut sairausvakuutuksen peruseriaate. Kyseessä on vakuutus, jonka vakuutusmaksu peritään palkanmaksun yhteydessä kaikilta työssä käyville ja myös muilta tuloja saavilta ihmisiltä sekä työnantajilta. Yritykset eivät saa sairausvakuutusmaksua, vaan maksavat sitä. Julkisesta Kelan ylläpitämästä sairausvakuutuksesta saavat korvausta kaikki Suomen kansalaiset tasa-arvoisesti saman summan riippumatta siitä, miten suuren vakuutusmaksun ovat maksaneet. Erona yksityisvakuutukseen on se, että yksityisvakuutuksesta

saa korvausta vain se henkilö, joka vakuutusmaksut on maksanut.

Huikkein oli erään toimittajan väite, että terveydenhoitoalan yritystoiminta olisi puolijulkista siksi, että terveydenhoitoalan henkilöstö, lääkärit ja hoitajat, on koulutettu verovarolla. Tästä väitteestä seuraisi, että myös ko. toimittajan oma työpaikka, suuri lehtiyhtymä, olisi puolijulkainen, kuten kaikki muutkin suuryritykset Nokiaa myöten: ovathan kaikki toimittajat, diplomi-insinöörit, ekonomit, tradenomit, eri alojen muut ammattilaiset ja koko Suomen kansa koulutettu verovaroin rahoitetussa koulutusjärjestelmässä.

### Sairausvakuutus: työ- ja toimintakyvyn ylläpitäjä

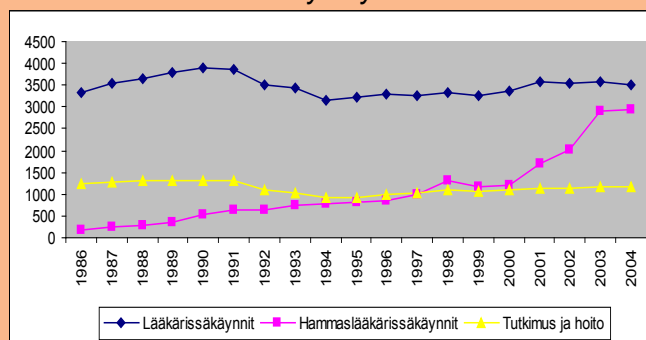
Sairausvakuutuskorvauksilla on suuri merkitys työ- ja toimintakyvyn palauttajana ja ylläpitäjänä. Yleisin syy fysioterapiaan hakeutumiseksi ovat tuki- ja liikuntaelinongelmat, joista keskeisel-

lä sijalla on selkä. Kelan tilaston mukaan vuonna 2004 korvattiin 1.853.000 miljoonaa fysioterapiakäyntiä. Kustannukset Kelalle olivat pienet, 18,3 miljoonaa euroa, mutta hyöty ihmisille ja yhteiskunnalle suuri.

Suurimmalla osalla työntekijöistä työterveyshuolto ei korvaa fysioterapiassa käyntejä, joten heille ja kaikille ikääntyneille sairausvakuutus on ainoa korvausmuoto ja sen vuoksi äärimmäisen tärkeä. Korvausten jälkeensä jääneisyydestä seuraa, että omasta lompakosta pitää maksaa lähes 70 prosenttia hoidon hinnasta. Kelan esitys taksojen korottamiseksi lähemmäksi lain edellyttämää tasoa pitää toteuttaa nopeasti.

Aino Penttilä  
päätoimittaja

Sairaanhoidokorvausten omavastuukerrat 1986-2004 / yksityinen sektori



Lähde: KELA, KTM:n toimialaraportti 2006

Tutkimukseen ja hoitoon sisältyvät fysioterapian ohella laboratorio- ja kuvantamistutkimukset. Käyntimäärät samoin kuin maksetut Kela-korvauksetkin ovat pysyneet viimeiset kaksikymmentä vuotta samansuuruisina sekä niissä että lääkärisä käynneissä. Sairausvakuutusmenojen nousu selittyy hammaslääkärikäynneillä, jotka muutama vuosi sitten tulivat sairausvakuutuksen korvaavuuden piiriin, sekä erityisesti lääkekustannuksilla.

### FYSI-lehden julkaisija:

Suomen Fysioterapia-  
yrittäjät FYSI ry  
Nuijamiestentie 5 B  
00400 HELSINKI  
puh: (09) 477 2344  
fax: (09) 477 2314  
fyysi.info@fyysi.fi  
www.fyysi.fi

### Kustantaja:

Suomen Fysikaaliset  
Hoitolaitokset Oy

### Toimitus:

Nuijamiestentie 5 B  
00400 HELSINKI  
puh: (09) 477 2344  
fax: (09) 4772314

### Päätoimittaja:

Aino Penttilä  
aino.penttila@fyysi.fi

### Toimittaja:

Ritva Tiittanen-Wallenius  
puh:041 454 9868  
ritva.wallenius@fyysi.fi

### Taittäjä:

Disa Holmberg  
disa.holmberg@fyysi.fi

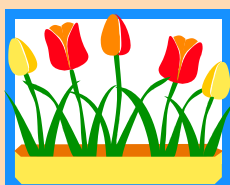
### Ilmoitusmyynti:

Suomen Fysikaaliset  
Hoitolaitokset  
puh: (09) 477 2344  
fax: (09) 4772314  
leila.salonen@fyysi.fi

### Painatus ja sivunvalmistus:

Keski-Uusimaa 2005

Painos: 7000 kpl  
ISSN 0789-8800



## Sairausvakuutusmaksut 2005-2006

Sairausvakuutusmaksu peritään palkanmaksun yhteydessä jokaiselta työntekijältä ja työnantajalta. Sairausvakuutusmaksun suuruus määräytyy tulojen perusteella. Sen rakennetta muutettiin 1.1.2006 lähtien, jonka jälkeen palkansaajien rahoitusosuus kasvoi:

**Esim. A: palkansaaja ansaitsee 2000 euroa/kk = 24.000 € vuodessa**

TYÖNTEKIJÄMAKSUT	2005	2006
Sairausvakuutusmaksu	1,5 % verotettavasta tulosta (18.600 €/ vuosi)	1,33 % palkkatulosta (24.000 €/vuosi)
	279 €/ vuosi	319 €/ vuosi
		<b>Päivärahamaksu</b>
		0,77 % palkkatuloista (24.000 €/vuosi)
		185 €/ vuosi
		<b>Päiväraha on verotuksessa vähennyskelpoinen; arvioitu verohyöty</b>
		n. 40% ko. maksusta -74 €/ vuosi
<b>Kustannukset työntekijälle yhteensä 2005</b>	<b>279 €/ vuosi</b>	<b>Kustannukset työntekijälle yhteensä 2006</b>
		<b>430 €/ vuosi ERO 151</b>

Laskelmat: Aveckki-yhtiöt

Työntekijän sairausvakuutuskustannukset ovat nousseet vuodesta 2005. Verovähennyksen jälkeenkin 24.000 euroa vuodessa (=noin 2000 euroa kuukaudessa) ansaitsevalle työntekijälle jää maksettavaa 151 euroa enemmän kuin ko. sairausvakuutuskustannusta kuin vuonna 2005. Kokoluokkana summa vastaa noin 0,6-0,7 % henkilön bruttoansioista

Palkan noustessa sairausvakuutusmaksu nousee vastaavasti, koska maksukattoa ei ole. Rikkaimmat maksavat tuhansia euroja vuodessa, joten sairausvakuutusmaksu on suoraa tulonsiirtoa vähävaraisemmille.

**Esim. B: työnantajamaksut 24.000€ vuodessa ansaitsevasta työntekijästä**

TYÖNANTAJAMAKSUT	2005	2006
Työnantajan sairausvakuutusmaksu	1,6 % vuosituloista 24.000 €/ vuosi	2,06 % vuosituloista 24.000 €/ vuosi
	384 €/vuosi	494 €/vuosi ERO 110 €

Laskelmat: Aveckki-yhtiöt

Työnantaja maksaa ko. tapauksessa 110 euroa enemmän vuonna 2006 kuin 2005, mutta koska sosiaaliturvamaksuun sisältyvää kansaneläkemaksua on alennettu vastaavasti, niin työnantajan sosiaaliturvamaksut eivät kokonaisuudessa nouse vuodesta 2005. Tällä ratkaisulla on haluttu tukea työvoimavaltaisia aloja. Teollisuuden työpaikat ovat jo pitkään olleet laskussa, joten niiden rooli maksajana on laskeva.

## Yrittäjän sairauspäivärahan ja työterveyshuoltoon parannuksia

Sairastuneen yrittäjän omavastuu-aika lyhenee huhtikuun alussa. YEL-vakuutetulla yrittäjällä on oikeus sairauspäivärahaan, kun työkyvyttömyys on kestänyt sairastumispäivän ja sitä seuraavat kolme päivää.

Ehkäisevän työterveyshuollon lisäksi yrittäjä voi nyt saada korvausta myös varsinaisista sairaanhoidon kustannuksista. Vuodessa korvausta voi saada enimmillään 122,10 euroa.

Huhtikuusta alkaen yrittäjä voi saada sairauspäivärahaa, jos työkyvyttömyys kestää pidempään kuin sairastumispäivä ja sitä seuraavat kolme arkipäivää. Yrittäjän omavastuu-aika lyhenee näin kymmenestä päivästä neljään päivään. Edellytyksenä on, että yrittäjällä on YEL-vakuutus voimassa työkyvyttömyyden alkamispäivänä. Muutos ei koske maatalousyrittäjiä, joiden toimeentulo on jo aikaisemmin turvattu ns. mela-päivärahalla.

Sairausvakuutuslain muutos tulee voimaan 1.4.2006 ja sitä sovelletaan takautuvasti työkyvyttömyyteen, joka on alkanut 1.1.2006 tai sen jälkeen.

